

โครงการพัฒนา  
ระบบฐานข้อมูล  
ตำบลแบบ  
บูรณาการ



# ผู้ใช้งานระบบ



ลูกจ้าง



ปลัดอำเภอ



ที่ทำการปกครอง  
จังหวัด



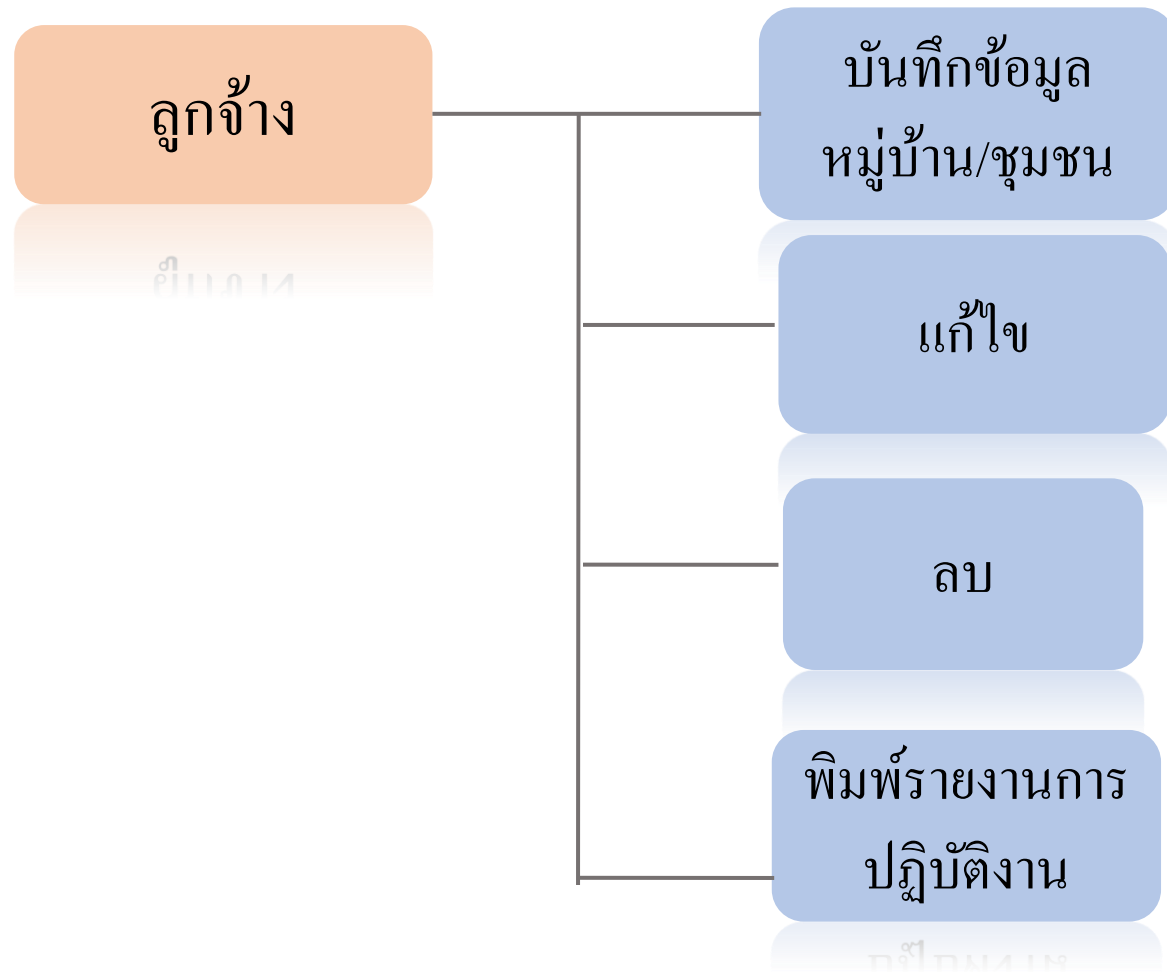
ผู้ดูแลระบบ



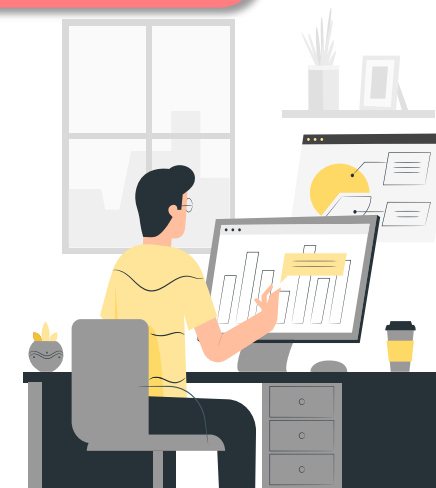
เจ้าหน้าที่  
ส่วนกลาง



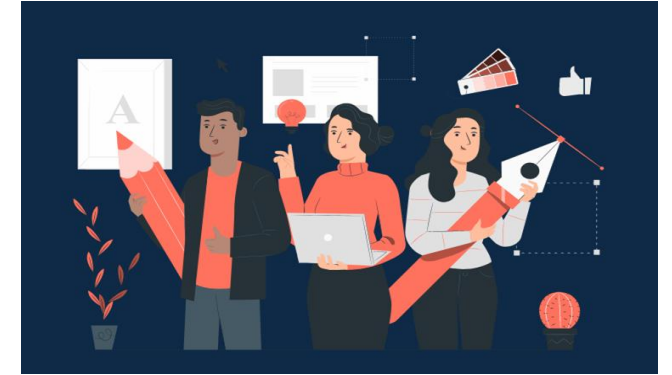
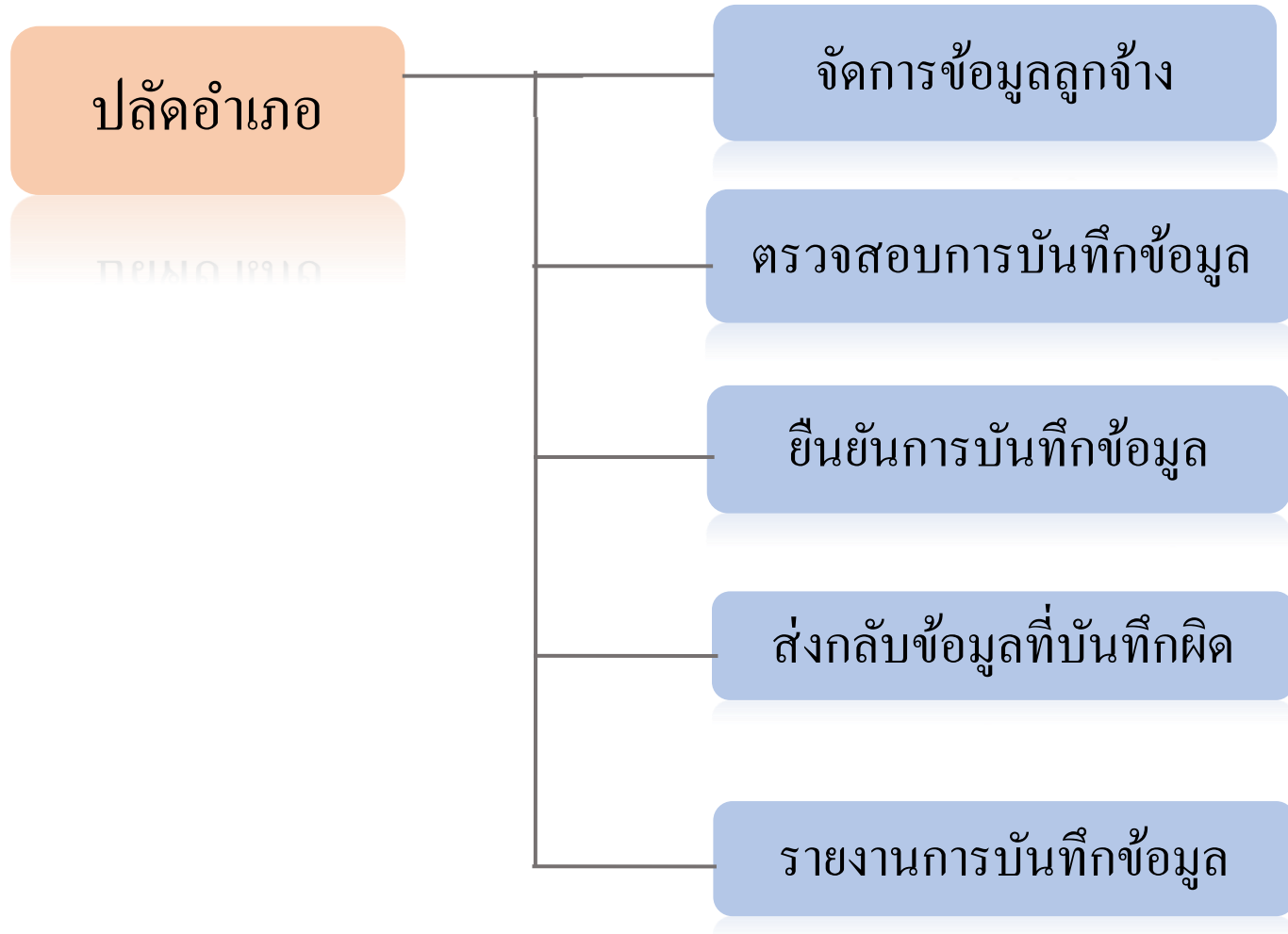
# ผู้ใช้งาน : ลูกจ้าง



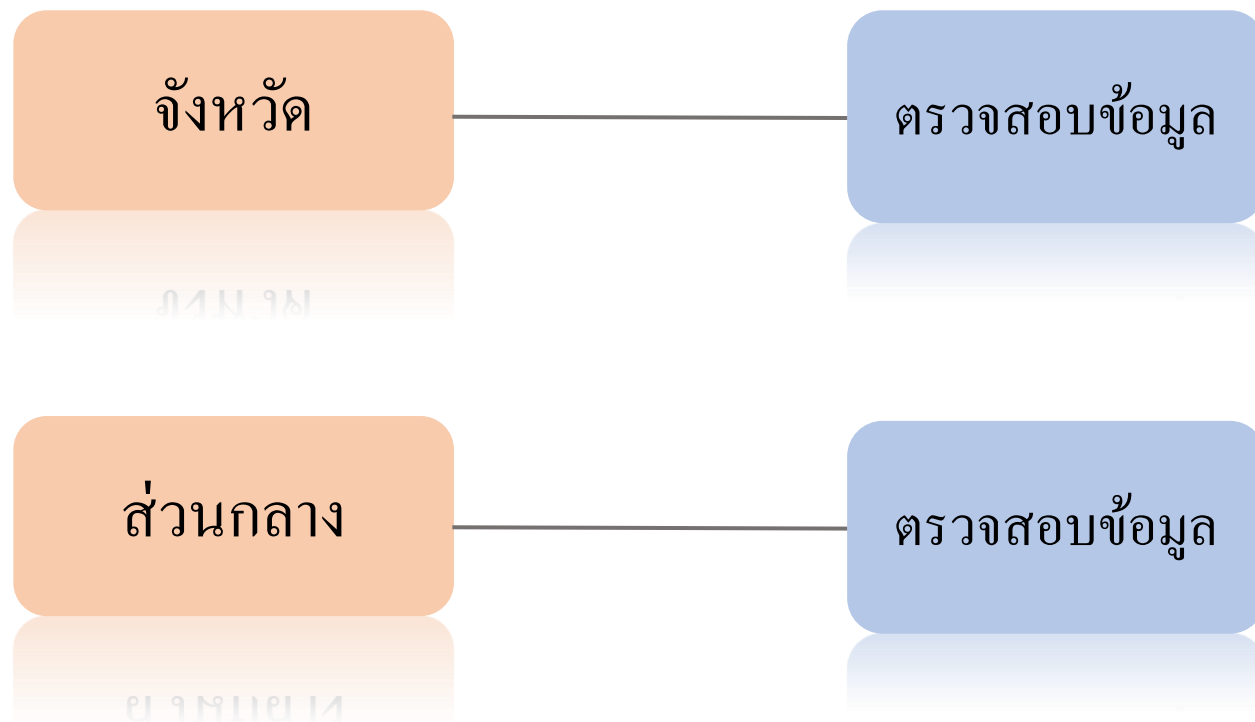
เฉพาะตำบล  
ของตนเอง



# ผู้ใช้งาน : ปลัดอำเภอ



# ขั้นตอนการทำงานระดับจังหวัด/ส่วนกลาง



# ช่องทางการเข้าใช้งาน

Website



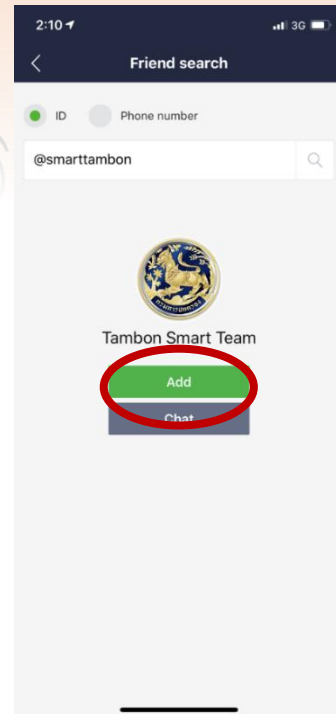
<https://surveytambon.dopa.go.th>

QRcode



# ช่องทางการติดต่อสอบถาม

Line ID : @smarttambon

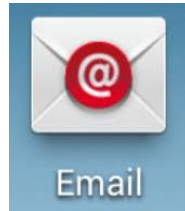




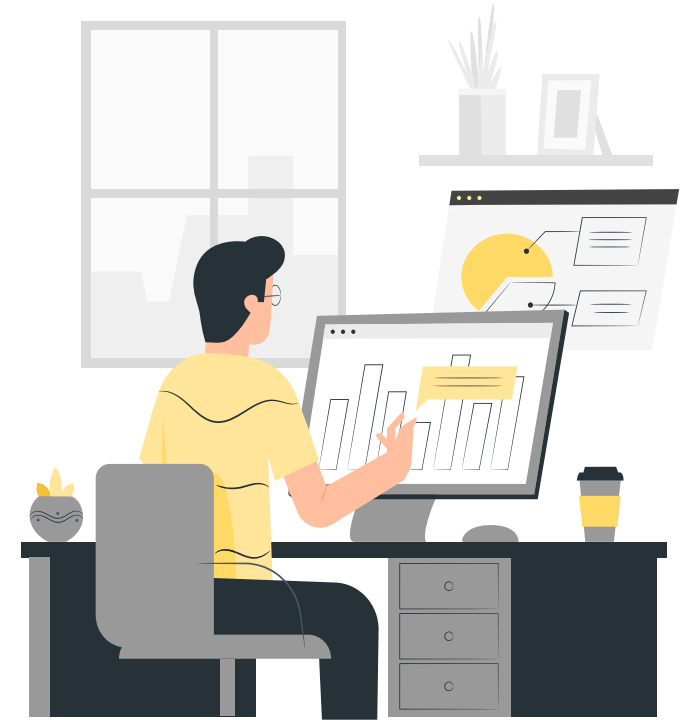
@smarttambon

# ช่องทางการติดต่อสอบถาม

2. E-mail : [tst@dopa.go.th](mailto:tst@dopa.go.th)



3. โทรศัพท์



**สอบถามขั้นตอนการปฏิบัติงาน ติดต่อ: กองวิชาการและแผนงาน เบอร์ 02-2254886**

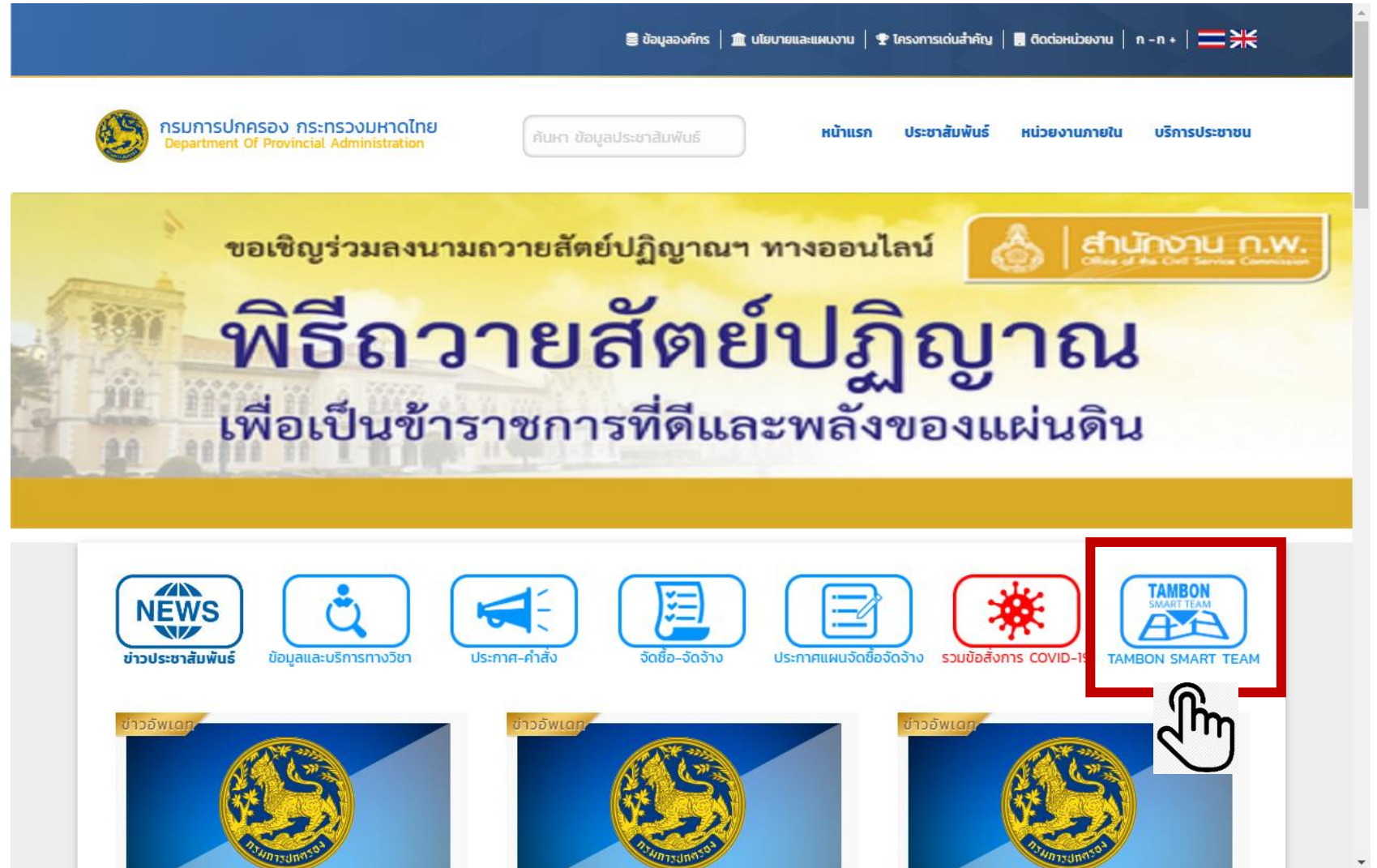
**สอบถามการใช้งานระบบ ติดต่อ : ศูนย์สารสนเทศเพื่อการบริหารงานปกครอง เบอร์ 02-2821047**

# เว็บไซต์โครงการพัฒนาตำบลแบบบูรณาการ

www.dopa.go.th



QR code



The screenshot shows the homepage of the Department of Provincial Administration (DOPA). At the top, there is a navigation bar with links for 'ข้อมูลองค์กร' (Organization Information), 'นโยบายและแผนงาน' (Policy and Plan), 'โครงการเด่นสำคัญ' (Key Projects), 'ติดต่อหน่วยงาน' (Contact Us), and 'n-n+'. Below this is the DOPA logo and name in Thai and English. A search bar is present with the text 'ค้นหา ข้อมูลประชาสัมพันธ์'. The main banner features the text 'ขอเชิญร่วมลงนามถวายสัตย์ปฏิญาณฯ ทางออนไลน์' (Invitation to sign the oath online) and 'พิธีถวายสัตย์ปฏิญาณ เพื่อเป็นข้าราชการที่ดีและพลังของแผ่นดิน' (Oath-taking ceremony to be good civil servants and the power of the land). The banner also includes the logo of the Office of the Civil Service Commission (ส.ก.พ.). Below the banner is a row of service icons: 'ข่าวประชาสัมพันธ์' (Public Information News), 'ข้อมูลและบริการทางวิชา' (Information and Services), 'ประกาศ-คำสั่ง' (Announcements and Orders), 'จัดซื้อ-จัดจ้าง' (Procurement), 'ประกาศแผนจัดซื้อจัดจ้าง' (Procurement Plan Announcement), 'รวมข้อสั่งการ COVID-19' (COVID-19 Orders), and 'TAMBON SMART TEAM'. The 'TAMBON SMART TEAM' icon is highlighted with a red box and a hand cursor. At the bottom, there are three 'ข่าวอัพเดท' (News Updates) sections, each featuring the DOPA logo.

# เว็บไซต์โครงการพัฒนาตำบลแบบบูรณาการ ผ่านระบบ Smartphone



# เว็บไซต์โครงการพัฒนาตำบลแบบบูรณาการ

Tambonsmartteam.dopa.go.th

หน้าหลัก ระบบ Tambon Smart Team

 กรมการปกครอง  
DEPARTMENT OF PROVINCIAL ADMINISTRATION

 **โครงการพัฒนาตำบลแบบบูรณาการ ( Tambon Smart Team )**  
อัตราจ้างเหมาบริการ 15,000 บาท/เดือน ตำบลละ 2 อัตรา รวม 14,510 อัตรา

**รับสมัคร 1-15 กันยายน 2563**

สอบถามรายละเอียดเพิ่มเติม ณ ที่ว่าการอำเภอ 878 แห่งทั่วประเทศ  กรมการปกครอง กระทรวงมหาดไทย  
Department of Provincial Administration

☐ ข้อสั่งการ TambonSmartTe...

หนังสือสั่งการ/วิทยุ/โทรสารภายใน

- หนังสือสั่งการ

ข่าวประชาสัมพันธ์

- ข่าวประชาสัมพันธ์

Infographic

- รวม Infographic

Best Practice

- การแก้ไขปัญหาที่โดดเด่น

การขับเคลื่อนโครงการพัฒนาตำบลแบบบูรณาการ (Tambon Smart Team)

**ด่วนที่สุด**

ที่ มท ๐๓๐๕.๑/ว ๒๕๖๓



กระทรวงมหาดไทย  
ถนนรัชฎางค์ กทม. ๑๐๒๐๐

๒๕ สิงหาคม ๒๕๖๓

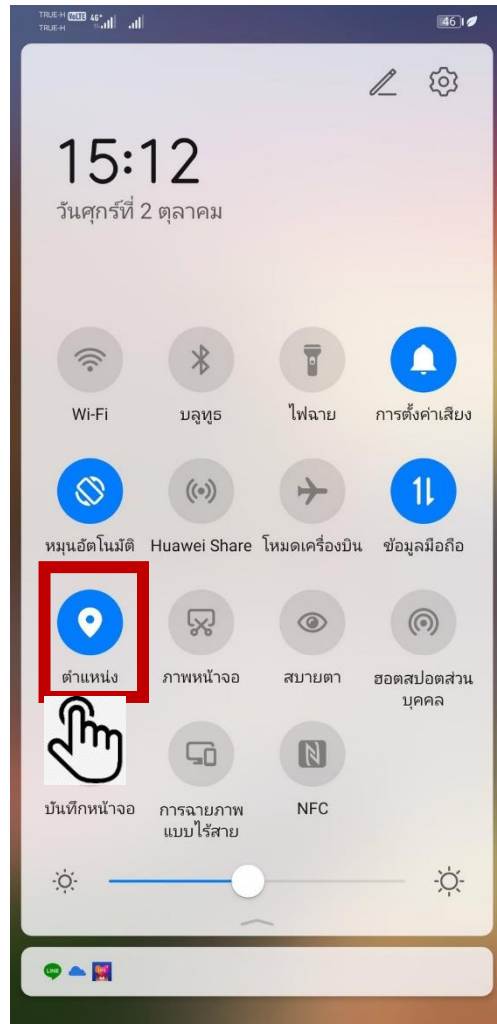
เรื่อง การขับเคลื่อนโครงการพัฒนาตำบลแบบบูรณาการ (Tambon Smart Team)

เรียน ผู้ว่าราชการจังหวัด ทุกจังหวัด

สิ่งที่ส่งมาด้วย รายละเอียดหลักเกณฑ์และแนวทางการดำเนินงาน  
โครงการพัฒนาตำบลแบบบูรณาการ (Tambon Smart Team)

จำนวน ๑ ชุด

# เปิดการใช้งานตำแหน่งที่ตั้ง (GPS)

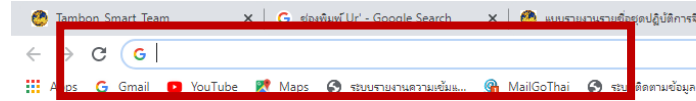


หมายเหตุ :

1. กรณีไม่เปิดการใช้งานในการเก็บข้อมูลพิกัดจะไม่สามารถแสดงที่อยู่ปัจจุบันได้และ
2. ทำให้มีผลต่อการรายงานผลการปฏิบัติงาน



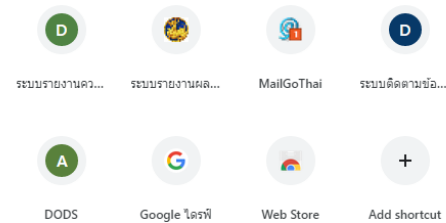
# ขั้นตอนการบันทึกข้อมูล



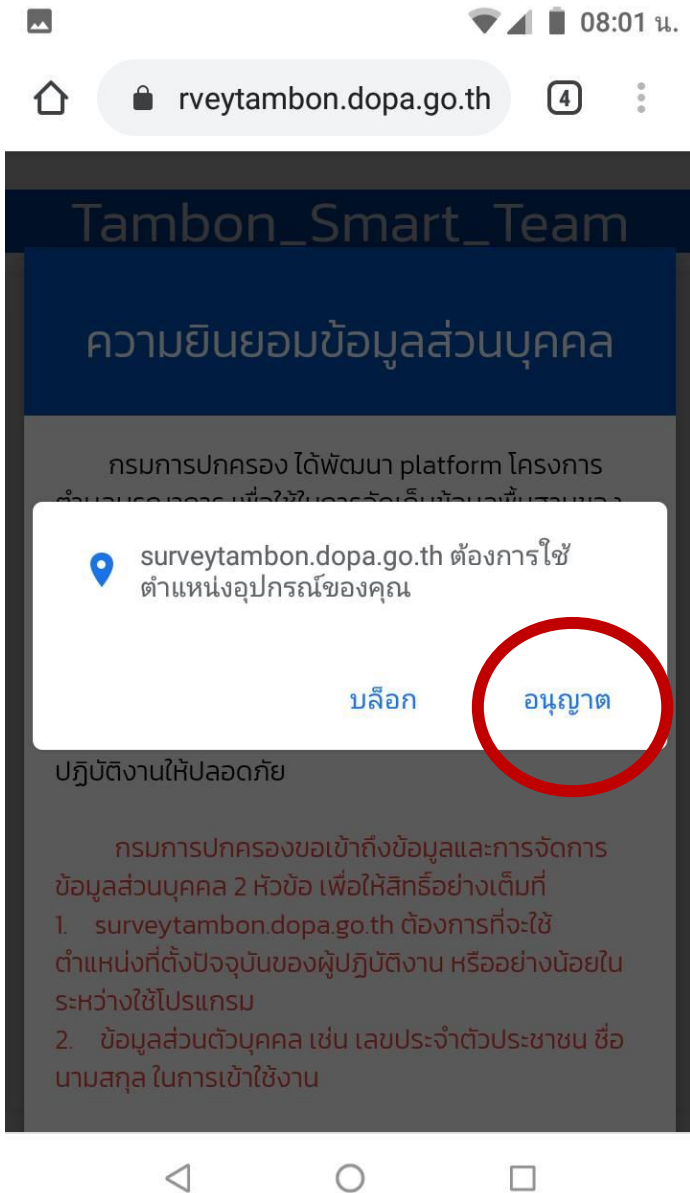
URL : [surveytambon.dopa.go.th](https://surveytambon.dopa.go.th)

Google

Search Google or type a URL



# การเข้าใช้ตำแหน่งอุปกรณ์



หน้า Log in

คลิก อนุญาต การใช้ตำแหน่งอุปกรณ์ของคุณ



# ความยินยอมให้ข้อมูลส่วนบุคคล



Tambon\_Smart\_Team

## ความยินยอมข้อมูลส่วนบุคคล

กรมการปกครอง ได้พัฒนา platform โครงการตำบลบูรณาการ เพื่อใช้ในการจัดเก็บข้อมูลพื้นฐานของหมู่บ้าน และตำแหน่งสถานที่ ซึ่งเป็นส่วนสำคัญที่ใช้ในการพัฒนาระบบกรมการปกครอง ให้มีความสำคัญต่อข้อมูลส่วนบุคคล โดยกำหนดมาตรฐานการทำงานอย่างดีที่สุดเพื่อ การรักษาความปลอดภัยที่รัดกุม ปกป้องความเป็นส่วนตัว รักษาความลับ และควบคุมข้อมูลส่วนบุคคลของผู้ปฏิบัติงานให้ปลอดภัย

กรมการปกครองขอเข้าถึงข้อมูลและการจัดการข้อมูลส่วนบุคคล 2 หัวข้อ เพื่อให้สิทธิ์อย่างเต็มที่

1. surveytambon.dopa.go.th ต้องการที่จะใช้ตำแหน่งที่ตั้งปัจจุบันของผู้ปฏิบัติงาน หรืออย่างน้อยในระหว่างใช้โปรแกรม
2. ข้อมูลส่วนบุคคล เช่น เลขประจำตัวประชาชน ชื่อนามสกุล ในการเข้าใช้งาน

ขั้นตอนนี้อาจแตกต่างกันไปตามเว็บเบราว์เซอร์ หรือแพลตฟอร์ม (เดสก์ท็อป หรืออุปกรณ์มือถือ) ที่คุณใช้

- Chrome (เดสก์ท็อป): คลิกเพิ่มเติม (ไอคอนสามจุด) ตรงมุมขวาบน > การตั้งค่า > ขั้นสูง > ความเป็นส่วนตัวและความเป็นส่วนตัว > การตั้งค่าเว็บไซต์ > การอนุญาต > ตำแหน่ง โดยคุณสามารถเลือกเลือกหรือยินยอมให้เว็บไซต์เข้าถึงตำแหน่งที่ตั้งของคุณได้
- Safari (iOS): ขึ้นแรก โปรดตรวจสอบให้แน่ใจว่าคุณไม่ได้อยู่ในโหมดเลือกส่วนตัว - Safari จะบล็อกบริการหาตำแหน่งที่ตั้งโดยอัตโนมัติในระหว่างที่ใช้ โหมดนี้ จากนั้นไปที่ การตั้งค่า iOS > ความเป็นส่วนตัว > บริการหาตำแหน่งที่ตั้ง > Safari แล้วตรวจสอบว่า คุณให้สิทธิ์ Safari ในการเข้าถึงตำแหน่งที่ตั้งของคุณ "ในระหว่างใช้แอป"
- Setting > Privacy > Location Services > ON

**ยอมรับ**



# ขั้นตอนการบันทึกข้อมูลพื้นฐานหมู่บ้าน/ชุมชน

Tamboon\_Smart\_Team

กรมการปกครอง

เลขประจำตัวประชาชน

เลขประจำตัวประชาชน

รหัสผ่าน

Login

ตรวจสอบสถานะ

ดูคลิปตัวอย่างการจัดเก็บพิกัด

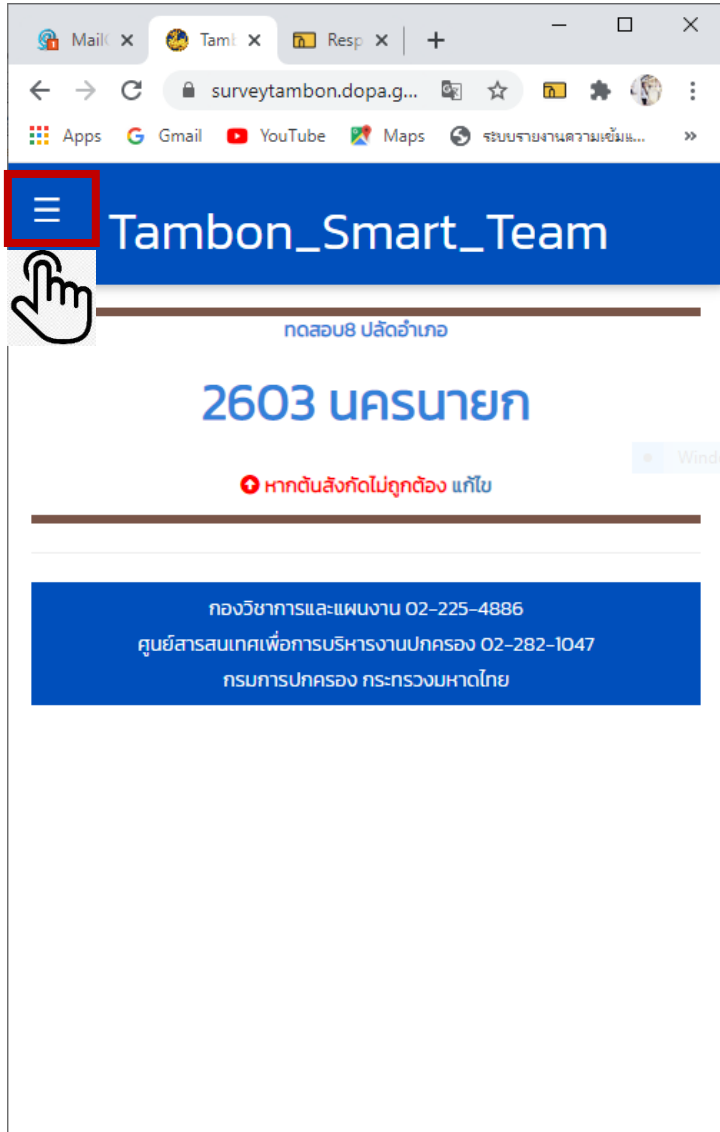
กรอกเลขประจำตัวประชาชน 13 หลัก

รหัสผ่าน

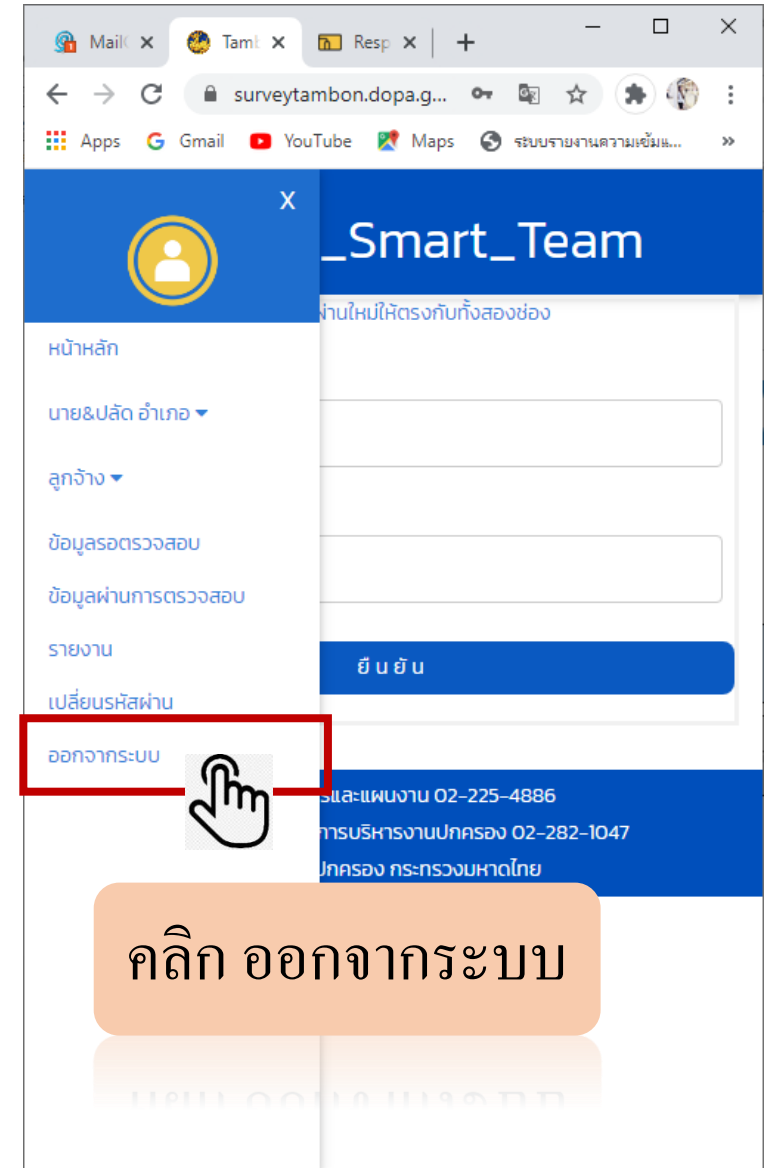
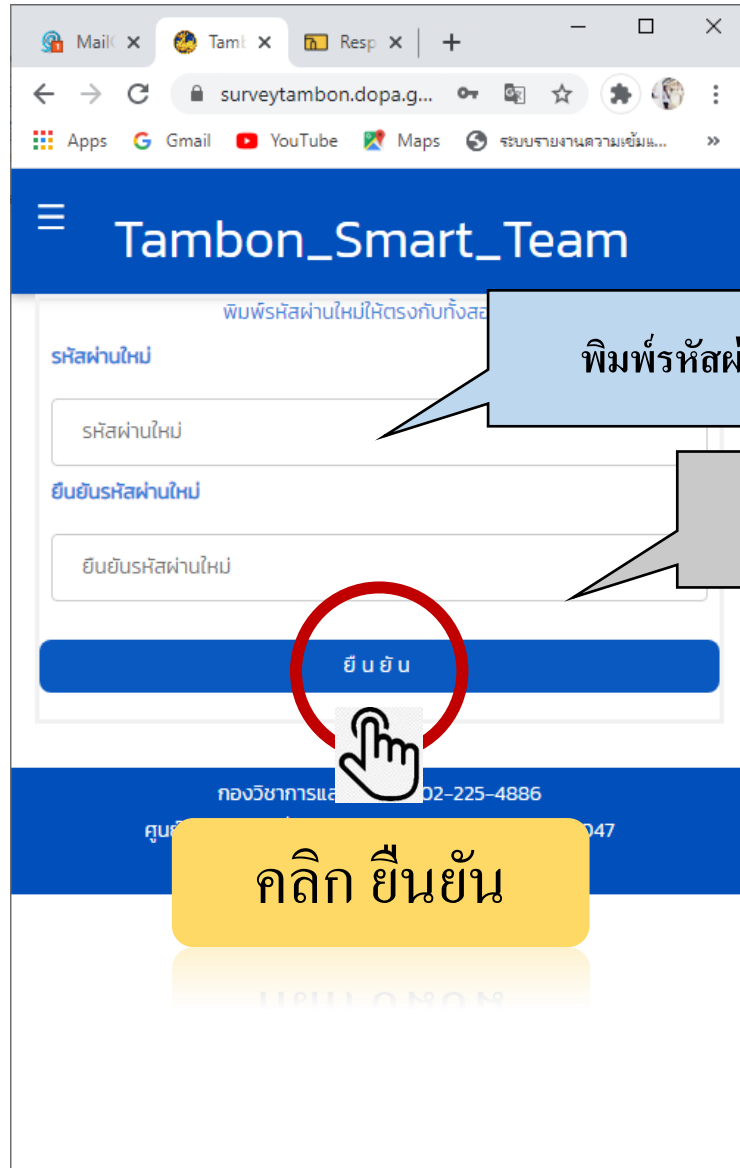
คลิก Login



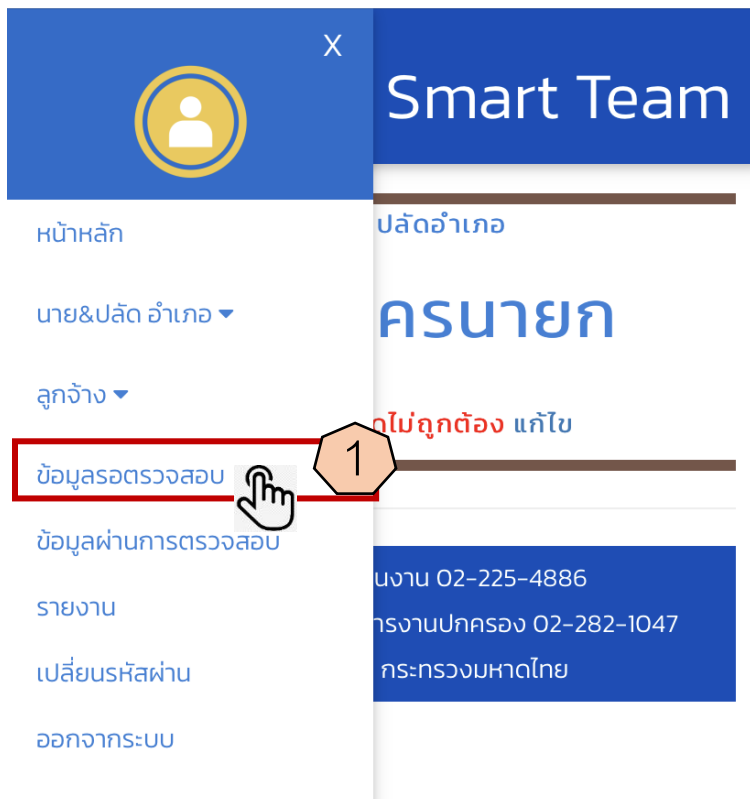
# ขั้นตอนการเปลี่ยนรหัสผ่าน



# ขั้นตอนการเปลี่ยนรหัสผ่าน



# การยืนยันข้อมูล

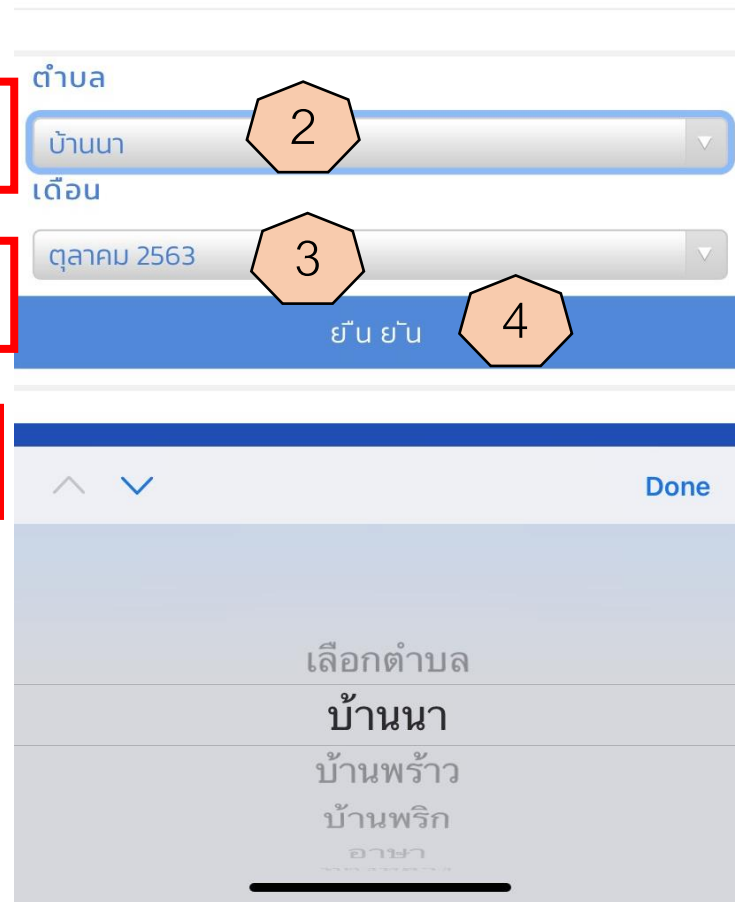


1. คลิก ข้อมูลรอตรวจสอบ

2. เลือกตำบล


3. เลือกเดือน

4. คลิก ยืนยัน



: แสดงเฉพาะตำบลที่มีการบันทึกข้อมูลเท่านั้น

# ตารางแสดงรายการข้อมูลที่ต้องการตรวจสอบ

ด้าน	จำนวนรอตรวจสอบ	เมนู
ที่ตั้งและสภาพทั่วไปของหมู่บ้าน	1	 ตรวจสอบ
สถานที่ราชการ รัฐวิสาหกิจ และโบราณสถาน		ตรวจสอบ
ด้านสาธารณูปโภค		ตรวจสอบ
ด้านสาธารณสุข		ตรวจสอบ
ด้านการสื่อสาร		ตรวจสอบ
ด้านการศึกษา		ตรวจสอบ
ด้านการท่องเที่ยว		ตรวจสอบ

5. คลิกตรวจสอบ

6. คลิก เลือกหมู่บ้าน

รายชื่อหมู่บ้าน (มีข้อมูลบันทึกใหม่ / มีการแก้ไขข้อมูลใหม่)  
ด้านที่ตั้งและสภาพทั่วไปของหมู่บ้าน  
รอปลดอำเภอตรวจสอบข้อมูล

โรงจ้าว (1)

 6

กลับ

กองวิชาการและแผนงาน 02-225-4886  
ศูนย์สารสนเทศเพื่อการบริหารงานปกครอง 02-282-1047  
กรมการปกครอง กระทรวงมหาดไทย

# ยืนยันความถูกต้อง

กำลังทำรายการของ **หมู่ที่ 2 บ้านโรงจ้าว** ตำบลบ้านพร้าว อำเภอ  
บ้านนา จังหวัดนครนายก  
ด้านที่ตั้งและสภาพทั่วไปของหมู่บ้าน

สถานที่	พิกัด	เมนู
โรงจ้าว	13.760222632625402,100.51461204886436	Read
กลับ		7

7. คลิกที่ **Read** เพื่อดู  
รายละเอียด

8. คลิก ยืนยันความถูกต้อง

พื้นที่ตั้งอยู่บนภูเขา	ไม่มี	
ความสูงจากระดับน้ำทะเล	เมตร	
หมายเลขถนนที่ไปถึงหมู่บ้าน	1	
เสาไฟฟ้าแรงสูง	ไม่มี	
จำนวนหมู่บ้านจัดสรรให้เขตหมู่บ้าน/ชุมชน	0 แห่ง	
พื้นที่ตั้งอยู่บนภูเขา	ไม่มี	8
ยืนยันความถูกต้อง		
กลับ		

# แก้ไข สังกัด

Tambon Smart Team

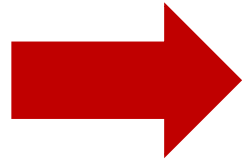
ทดสอบ8 ปลัดอำเภอ

2603 นครนายก

หากต้นสังกัดไม่ถูกต้อง แก้ไข

กองวิชาการและแผนงาน 02-225-4886  
ศูนย์สารสนเทศเพื่อการบริหารงานปกครอง 02-282-1047  
กรมการปกครอง กระทรวงมหาดไทย

1. คลิก แก้ไข สังกัด



Tambon Smart Team

ทดสอบ8 ปลัดอำเภอ

ที่ทำการปกครอง  
อำเภอ2603 จ.นครนายก

ระดับจังหวัด ระดับอำเภอ

จังหวัด  อำเภอ

จังหวัดที่สังกัด

ทำแพงเพชร

อำเภอที่สังกัด

พรานกระต่าย

ตำแหน่ง

ปลัดอำเภอ

ยืนยัน

กองวิชาการและแผนงาน 02-225-4886

ปลัดอำเภอ

นายอำเภอ

ปลัดอำเภอ

3. คลิก ยืนยัน

2. เลือก  
จังหวัด  
อำเภอ  
ตำแหน่งปัจจุบัน

3. คลิก ยืนยัน